

# ВРЕМЕННОК

ЗУБОВСКОГО ИНСТИТУТА

1-2(18-19)2017

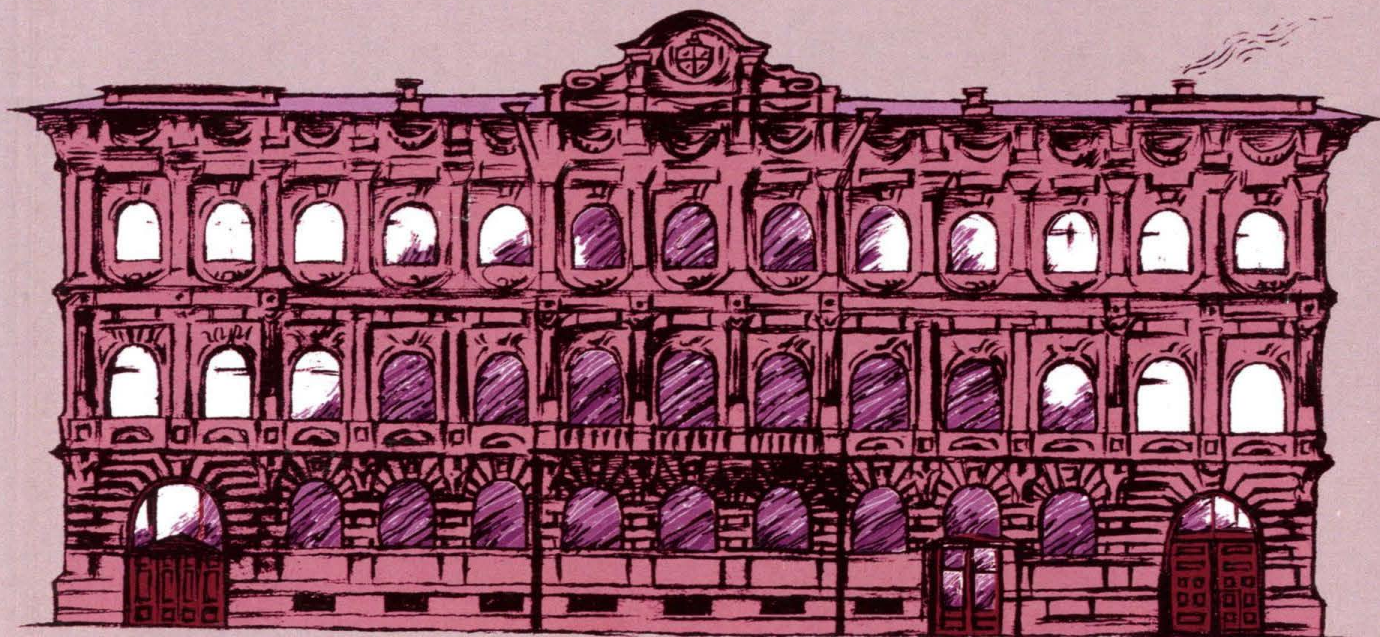
*Российский*

*Институт*

*Истории*

*Искусств*

*Санкт Петербург*



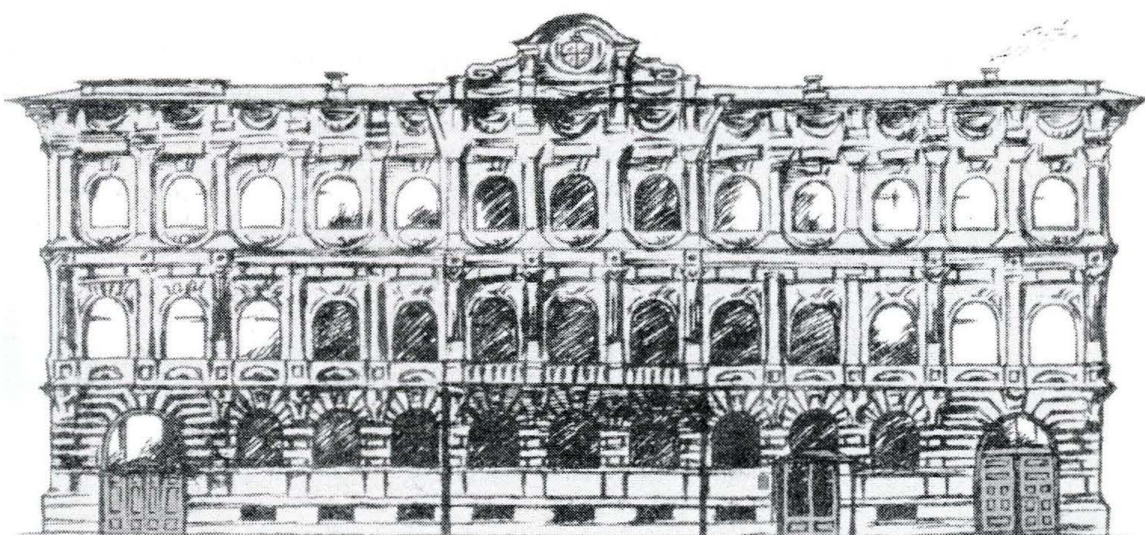
Министерство культуры Российской Федерации  
Российский институт истории искусств

---

# ВРЕМЕННОК ЗУБОВСКОГО ИНСТИТУТА

---

№ 1–2 (18–19) / 2017



*Санкт-Петербург*  
2017

Учредитель и издатель:  
Федеральное государственное бюджетное научно-исследовательское учреждение  
«Российский институт истории искусств»

Журнал зарегистрирован в Федеральной службе по надзору в сфере связи,  
информационных технологий и массовых коммуникаций (Роскомнадзор).  
Свидетельство о регистрации ПИ № ФС77-43710 от 24 января 2011 г.

**Редакционная коллегия:**

*Д. А. Шумилин* — канд. иск., главный редактор  
*М. В. Воинова* — канд. иск., ответственный редактор  
*С. В. Кучепатова* — зам. главного редактора  
*Ж. В. Князева* — доктор иск.  
*Г. В. Ковалевский* — канд. иск.  
*Г. В. Копытова*  
*А. В. Королев* — канд. филос.  
*А. Б. Никаноров* — канд. иск.  
*Г. В. Петрова* — канд. иск.  
*А. В. Ромодин* — канд. иск.  
*А. Ю. Ряпосов* — канд. иск.  
*И. Д. Саблин* — канд. иск.  
*Дж. Тайлор* — PhD, редактор английских текстов  
*С. В. Хлыстунова* — канд. иск.

**Редакционный совет:**

*А. Л. Казин* — доктор философских наук, профессор,  
и. о. директора Российского института истории искусств, председатель редакционного совета  
*Н. Г. Денисов* — доктор искусствоведения,  
Российский фонд фундаментальных исследований  
*И. И. Евлампиев* — доктор философских наук, профессор,  
Санкт-Петербургский государственный университет  
*С. В. Кекова* — доктор филологических наук,  
Саратовская государственная консерватория им. Л. В. Собинова  
*У. Моргенштерн* — доктор, профессор Венского университета  
музыки и исполнительских искусств (Австрия)  
*И. В. Палагута* — доктор исторических наук, доцент, заведующий кафедрой искусствоведения  
Санкт-Петербургской государственной художественно-промышленной академии им. А. Л. Штиглица  
*Г. В. Скотникова* — доктор культурологии, профессор,  
Санкт-Петербургский государственный институт культуры  
*Э. Тарастин* — доктор, профессор  
Университета Хельсинки (Финляндия)  
*Н. А. Хренов* — доктор философских наук, профессор,  
Государственный институт искусствознания (Москва)

Редакция журнала не всегда разделяет точку зрения авторов.  
При перепечатке ссылка на журнал обязательна.  
Рукописи авторам не возвращаются.

Возрастные ограничения: 12+

# Содержание

## Исследования

- С. Е. Энглин.* К проблеме музыковедческого изучения античных нотных текстов: музыкальное мышление в зеркале системы нотации ..... 7
- И. Д. Саблин.* Крест и купол: К проблеме происхождения образно-композиционного решения Троицкого Измайловского собора в Санкт-Петербурге..... 29
- М. Н. Толстой, С. Б. Рагозин.* Портрет Д. С. Лихачева работы М. А. Вербова и наследие художника ..... 57
- Г. А. Жерновая.* Идеино-эстетические параметры романтического театра А. И. Южина (на материале ролей в драмах В. Гюго) ..... 66
- Л. С. Данилова.* Театр Жоржа и Людмилы Питоевых (К истории русско-французских театральных связей) ..... 88
- А. А. Теплов.* Научная библиотека РИИИ как свидетельство взаимосвязи литературы с другими искусствами ..... 99
- А. И. Андреев.* О происхождении термина «film noir» в киноведении. Часть 2 .....107

## Обзоры, рецензии, хроники

- М. С. Фомина.* Русская цивилизация: Осмысление продолжается.....133
- Д. Д. Кумукова.* Курсом Бушуевой .....136

## Документы и материалы

- Н. А. Таршис.* Из писем Б. И. Зингермана к С. К. Бушуевой.....153

- Информация для авторов .....160

# Contents

---

## — **Research**

- S. Englin.* The Problems of Examining Ancient Musical Texts:  
Musical Thinking about Musical Notation ..... 7
- I. Sablin.* Cross and Dome: The Issues of Origin  
in the Figurative Composition of Izmaylovsky Trinity Cathedral  
in St Petersburg ..... 29
- M. Tolstoy, S. Rogosin.* The Portrait of Dmitry S. Likhachev  
by Michael A. Werboff and the Artist's Legacy ..... 57
- G. Zhernovaya.* The Ideological and Aesthetic Parameters  
of A. I. Yuzhin's Romantic Theatre (On the Roles in V. Hugo's Dramas)..... 66
- L. Danilova.* The Theatre of George and Ludmilla Pitoëff  
(On the History of Russian-French Theatrical Relations) ..... 88
- A. Teplov.* The Academic Library of the Russian Institute  
for the History of the Arts as Evidence of the Relationship  
between Literature and the Arts ..... 99
- A. Andreev.* On the Origins of the Term 'Film Noir' in Cinema Criticism.  
Part 2. ....107

## — **Reviews and chronicles**

- M. Fomina.* Russian Civilisation: A New Understanding.....133
- D. Kumukova.* A Conference Dedicated to S. Bushueva .....136

## — **Documents and materials**

- N. Tarshis.* Letters from B. I. Zingermanto S. K. Bushueva .....153

УДК  
75.041.5

# Портрет Д. С. Лихачева работы М. А. Вербова и наследие художника<sup>1</sup>

ТОЛСТОЙ МИХАИЛ НИКИТИЧ

*Доктор физико-математических наук, ассоциированный научный сотрудник,  
Санкт-Петербургский институт истории РАН (Санкт-Петербург)*

TOLSTOY MIKHAIL N.

*Doctor of physical and mathematical sciences, affiliated member,  
Saint-Petersburg Institute of History, Russian Academy  
of Science (St Petersburg)*

*E-mail: tolstoymn@gmail.com*

РАГОЗИН СЕРГЕЙ БОРИСОВИЧ

*Независимый исследователь (Нью-Йорк, США)*

ROGOSIN SERGE B.

*Independent researcher (New York, USA)*

*E-mail: sergerogosin@hotmail.com*

Известный художник, ученик И. Е. Репина, Михаил Александрович Вербов ((27 ноября (9 декабря) 1896, Днепропетровск — 4 апреля 1996, Нью-Йорк) знаменит как автор многочисленных портретов своих выдающихся современников<sup>2</sup>. С 1924 года М. А. Вербов жил за границей, сначала в Париже, затем, с 1933 года, в США, в Нью-Йорке. После обучения в Академии художеств в Петрограде он остался сторонником традиционного классического стиля, и в Париже в 1920-х годах не сумел войти в круг художников модернистского направления, участвуя время от времени лишь в коллективных выставках. Переехав в США, он встретил большее понимание публики, и его персональные выставки портретов видных деятелей политики, бизнеса и искусства неоднократно имели успех.

Поскольку творчество русских эмигрантов никогда не популяризировалось в СССР, известность на родине пришла к Вербову только в 1980-х го-

---

<sup>1</sup> Основной материал статьи изложен в докладе М. Н. Толстого «Академик Д. С. Лихачев и судьба наследия художника М. А. Вербова», прочитанном на Мемориальной конференции «Наследие Д. С. Лихачева в XXI веке» (28 ноября 2016 года, Санкт-Петербург).

<sup>2</sup> Искусство и архитектура русского зарубежья. URL: <http://www.artrz.ru/1804782892.html> (дата обращения: 06.11.2017); *Медведева И. Ю.* XX век Михаила Александровича Вербова // Ежегодник Рукописного отдела Пушкинского Дома на 2015 год / Отв. ред. Т. С. Царькова. СПб.: Дмитрий Буланин, 2016. С. 238—259; *Медведева И. Ю.* Покинувший Пенаты. О судьбе художника Михаила Александровича Вербова // Карельский перешеек. Страницы истории. Кн. 1. СПб.: Остров, 2017. С. 83—101.

дах, в возрасте 90 лет<sup>1</sup>. Он продолжал работать и, разумеется, привлек внимание не только советских журналистов, но и официальных лиц. С 1990 года запреты на общение с зарубежными соотечественниками прекратились, возрос интерес к культурному наследию русской эмиграции.

Советский фонд культуры, во главе которого стоял академик Д. С. Лихачев, тоже обратил внимание на сложную судьбу художника, продолжавшего интересоваться процессами, идущими на родине, неоднократно посещавшего СССР, в том числе в 1989 году. Журнал Фонда культуры «Наше наследие» в 1990 году в рубрике «Долгая дорога к дому» опубликовал репортаж своего специального корреспондента о встрече с М. Вербовым в Нью-Йорке. Журналист, по-видимому зная о планах фонда, завершил свою статью прогнозом: «Музей Михаила Вербова в России обязательно должен быть! Первым шагом к этому станет его персональная выставка, которая, надеюсь, будет организована Советским фондом культуры очень скоро»<sup>2</sup>.

В ноябре 1990 года академик Д. С. Лихачев посетил Нью-Йорк, где выступил с лекцией в Институте Гарримана при Колумбийском университете<sup>3</sup>. Там он познакомился с М. А. Вербовым. Художник описывает это событие так: «...Лихачев пригласил меня сделать персональную ретроспективную выставку в Фонде культуры. Он приехал в Нью-Йорк в ноябре 1990 года и читал лекцию в Колумбийском университете, где мы и познакомились, и он изъявил желание посмотреть мои вещи. На следующее утро мне позвонили из русской миссии и попросили встретиться с Лихачевым, но предупредили, чтобы я не настаивал на долгом визите, так как Лихачев очень занят. Без двадцати одиннадцать они приехали: Денисов из миссии и Лихачев с дочерью. В двенадцать часов я сказал Лихачеву, что не могу простить себе, что не попросил его позировать мне хотя бы для беглого наброска. Он говорит: „А почему бы не сейчас?“ — „Сколько же времени вы мне можете уделить?“ — „Сколько хотите“. Он пробыл у меня еще три часа, потом, прощаясь, поцеловал и сказал: „Пожалуйста, не испортите то, что уже сделали“...»<sup>4</sup>

Сохранилась фотография этого события, на которой запечатлены М. А. Вербов и позирующий ему академик Д. С. Лихачев, с дарственной надписью: «Академику Дмитрию Сергеевичу Лихачеву с глубокой благодарностью за незабываемый день 15-го ноября 1990-го года. Михаил Вербов» (ил. 1)<sup>5</sup>.

<sup>1</sup> Третьяков В. Русский характер // Голос Родины. 1989. № 35 (2699). С. 14.

<sup>2</sup> Власов С. Яичница с бананами. Долгая дорога к дому // Наше наследие. 1990. № 6 (18). С. 140.

<sup>3</sup> Likhachev D. S. The National Nature of Russian History: The Second Annual W. Averell Harriman Lecture. November 13, 1990. New York, 1990. 23 p.

<sup>4</sup> Мейлах М. От Бунина до герцога Альбы: галерея портретов. Разговор с Михаилом Вербовым (1991) // Эвтерпа, ты? М.: НЛО, 2011. С. 601.

<sup>5</sup> Архив Международного благотворительного фонда имени Д. С. Лихачева (Санкт-Петербург). Авторы благодарят руководство Международного благотворительного фонда имени Д. С. Лихачева за любезное разрешение использовать эту фотографию.



**Ил. 1.** Академик Д. С. Лихачев позировал М. А. Вербову в его мастерской в Нью-Йорке.  
15 ноября 1990 года

Прошло более 25 лет, но портрет академика Д. С. Лихачева нигде не был опубликован, не выставлялся на продажу и не входил ни в один каталог работ М. А. Вербова. В Институт русской литературы (Пушкинский Дом), где работал до своей кончины академик Д. С. Лихачев, этот портрет также не поступал. Не было его и у родственников Д. С. Лихачева.

В 2016 году отмечалось 110-летие со дня рождения академика Д. С. Лихачева, и возник вопрос о местонахождении его портрета работы Вербова. Для начала следовало выяснить, остался ли этот портрет в мастерской художника, или Д. С. Лихачев взял его с собой в СССР. Конечной целью мы поставили найти портрет или по меньшей мере его фотографию.

Анализ публикаций о посещениях мастерской Вербова после 1990 года показал, что портрет оставался в Нью-Йорке. Михаил Мейлах, описывая интерьер мастерской Вербова в 1991 году, обращает внимание: «А это — портрет Дмитрия Сергеевича Лихачева...»<sup>1</sup> В 1993 году Вербова навестила Тамара Беняминович, которая переехала в США из Ташкента, где дружила с его сестрой. Побывав в мастерской, она так описывает свое впечатление: «И вот

<sup>1</sup> Мейлах М. От Бунина до герцога Альбы. С. 600.



*Ил. 2. М. А. Вербов в своей мастерской в Нью-Йорке. 1960-е*

в октябре 1993 мы с мужем наконец в мастерской Вербова в Нью-Йорке. Он постарел, но все еще строен, по-прежнему остро и пронизательно смотрит на мир. Большая мастерская увешана картинами. Вот портрет И. Бунина, вот Ф. Шаляпина, а вот — Д. Лихачева с его утонченно-интеллигентным лицом. И все — как живые, со своими характерами и нравами. Работы выполнены в лучших традициях реализма, которому он был верен всю свою долгую творческую жизнь»<sup>1</sup>.

Можно сделать вывод, что М. А. Вербов ценил свою работу, поскольку поместил ее на видном месте, а не сложил в коридоре в свой «запасник», о котором писали посетители его мастерской (ил. 2)<sup>2</sup>. С другой стороны, это подтверждает, что Фонду культуры не удалось осуществить выставку работ

<sup>1</sup> Бенъяминович Т. Наш Техас. 2004. URL: <http://ourtx.com/archives/1144> (дата обращения: 06.11.2017).

<sup>2</sup> Вербов М. А. Каталог работ. Нью-Йорк. 1965. С. 5.



*Ил. 3. Могила М. А. Вербова на русском православном кладбище в Ново-Дивеево, штат Нью-Йорк, США. Фото С. Б. Рагозина. 2017*

что картины не «были выброшены на помойку», как предполагал С. Голлербах, а были украдены. Этим слухам способствовало известное добродушие и доверчивость М. А. Вербова. Так, С. Власов писал о Вербове в 1990 году: «...Он сохранил к людям доверие, несмотря на то что его обманывали много раз. В этой квартире его обокрал сосед, тоже, кстати, эмигрант из России. Вербов давал ему уроки английского, помогал с переводами, а тот иногда приносил продукты из магазина, когда Михаил Александрович хворал. И вот однажды пропал конверт с десятью рисунками Фрагонара, сделанными в Риме и Флоренции. Сокровище! Заодно негодяй прихватил золотой старинный крест с эмалью, три золотых кольца — словом, все драгоценности, что были в доме. Больше Вербов его не видал...»<sup>1</sup>

<sup>1</sup> Власов С. Яичница с бананами. Долгая дорога к дому. С. 139.

Поговаривали опять о некоем русском эмигранте, бежавшем из США в Россию, прихватив украденное. Но это казалось маловероятным, так как наследие Вербова исчислялось сотнями картин, и похитить их тайком было нереально.

Для поиска исчезнувших картин авторы в первую очередь поставили под сомнение отсутствие завещания художника. Поскольку такой документ носит интимный характер, а жены и детей у М. А. Вербова не было, то вероятно, что предполагаемый наследник не обязан был делиться информацией с кем-либо из близких к Вербову людей. С другой стороны, интересоваться завещанием, если это не близкий родственник Вербова, ни у кого не было оснований. Его ближайшая родственница — сестра Валентина, жившая в Ташкенте, — умерла раньше своего брата.

Авторы предположили, что у Валентины Александровны могли быть дети, которые вправе претендовать на наследство художника. Если это так, то должно было возникнуть официальное судебное разбирательство на эту тему в виде спора между родственниками Вербова по закону и возможными иными наследниками по завещанию. Авторам было известно, что Бахметевский архив интересовался завещанием Вербова, но оно не было предоставлено под предлогом, что никто не был родственником художника.

Поиск в судебном архиве города Нью-Йорка дела о споре за наследство Вербова увенчался успехом. Завещание Вербова нашлось как приложение к судебному делу о наследстве М. А. Вербова. Оказалось, что у Валентины Александровны была приемная дочь Алёна Петросова, и Вербов в свое время обеспечил ее, купив ей квартиру в Ташкенте. А. Петросова после смерти Вербова обратилась в суд Нью-Йорка, оспаривая завещание, которое Вербов написал в пользу другого лица. Суд решил дело не в пользу Петросовой<sup>1</sup>.

Цитирование завещания при живых участниках некорректно, поэтому в настоящей работе не раскрываются детали судебного дела и имена наследников. Однако авторы вступили в переговоры с ними и, заключив договор о доверительном общении, получили фотографию портрета академика Д. С. Лихачева (ил. 4) и разрешение на использование в научной работе<sup>2</sup>.

Особенностью портрета служит автограф Д. С. Лихачева на нем. Надписи на портретах с посвящениями самого автора характерны для Вербова — как правило, это портреты друзей. Автографы портретируемых более редки, но встречаются в каталогах на изображениях выдающихся личностей. По-видимому, визит академика Д. С. Лихачева для М. А. Вербова был знамена-

<sup>1</sup> Estate of Michael A. Werboff. Surrogate's Court. New York County. 1996.

<sup>2</sup> Авторы глубоко признательны семье наследников и лично господину Ц. за беседы с воспоминаниями о М. А. Вербове и предоставление фотографии портрета академика Д. С. Лихачева.



*Ил. 4. Портрет академика Д. С. Лихачева работы М. А. Вербова. 1990*

тельным событием. В настоящее время фотокопия этого портрета находится в кабинете Д. С. Лихачева в Институте русской литературы (Пушкинский Дом) РАН, в Санкт-Петербурге.

Таким образом, можно с облегчением сказать, что в США живет семья, которая заботится о сохранении памяти их друга — художника М. А. Вербова. Наследие художника не пропало<sup>1</sup> и ждет решения своей судьбы. Это зависит как от воли и финансовых возможностей российской стороны, так и от доброй воли владельцев. Они считают, что М. А. Вербов — выдающийся художник и Россия не может остаться равнодушной к судьбе наследия.

<sup>1</sup> Сведения о сохранности наследия М. А. Вербова, впервые установленные авторами настоящей работы и озвученные в докладе на Мемориальной конференции 28 ноября 2016 года (см. сноску 1 на с. 57), к сожалению, в нарушение научной этики, без ссылки на источник вошли в публикацию Медведевой И. Ю. (*Медведева И. Ю. Покинувший Пенаты. О судьбе художника Михаила Александровича Вербова*).

## ЛИТЕРАТУРА

1. *Беньяминович Т.* Наш Техас. 2004. URL: <http://ourtx.com/archives/1144> (дата обращения: 06.11.2017).
2. *Вербов М. А.* Каталог работ. Нью-Йорк. 1965.
3. *Власов С.* Яичница с бананами. Долгая дорога к дому // Наше наследие. 1990. № 6 (18). С. 138–140.
4. *Голлербах С. Л.* Нью-Йоркский блокнот. Сборник эссе / Сост. М. М. Адамович. Нью-Йорк: The New Review Publishing, 2013. 244 с.
5. Искусство и архитектура русского зарубежья. URL: <http://www.artrz.ru/1804782892.html> (дата обращения: 06.11.2017).
6. *Медведева И. Ю.* XX век Михаила Александровича Вербова // Ежегодник Рукописного отдела Пушкинского Дома на 2015 год / Отв. ред. Т. С. Царькова. СПб.: Дмитрий Буланин, 2016. С. 238–259.
7. *Медведева И. Ю.* Покинувший Пенаты. О судьбе художника Михаила Александровича Вербова // Карельский перешеек. Страницы истории. Кн. 1. СПб.: Остров, 2017. С. 83–101.
8. *Мейлах М.* От Бунина до герцога Альбы: галерея портретов. Разговор с Михаилом Вербовым (1991) // Эвтерпа, ты? М.: НЛО, 2011. С. 594–603.
9. *Третьяков В.* Русский характер // Голос Родины. 1989. № 35 (2699). С. 14.
10. Estate of Michael A. Werboff. Surrogate's Court. New York County. 1996.
11. *Likhachev D. S.* The National Nature of Russian History: The Second Annual W. Averell Harriman Lecture. November 13, 1990. New York, 1990. 23 p.

### Аннотация

Анализ каталогов работ М. А. Вербова и многочисленных документов позволил напасть на след ряда неопубликованных портретов, созданных художником в 1960–1990-е годы в США. В частности, сопоставление массива разнообразных материалов и публикаций позволило обнаружить местонахождение портрета академика Д. С. Лихачева. Оказалось, что художественное наследие художника М. А. Вербова не пропало, оно бережно хранится и ждет решения своей судьбы.

### Summary

A comparative analysis of the numerous documents of various types as well as published materials resulted in the discovery of a number of unpublished portraits done by the artist Michael A. Werboff in the United States between 1960 and 1990 and the location of the portrait of the academician Dmitry S. Likhachev. The artist's legacy, as it turns out, is not lost, but is well cared for and awaiting the final resolution of its fate.

- ✓ *Ключевые слова:* академик Дмитрий Сергеевич Лихачев, Михаил Александрович Вербов, художественное наследие.
- ✓ *Key words:* Academician Dmitry S. Likhachev, Michael A. Werboff, artist's legacy.